

PROCESSO SELETIVO 2º SEMESTRE DE 2024
CAMPUS RIO VERDE
03 DE JUNHO DE 2024

DISCIPLINAS - BIOLOGIA, FÍSICA, GEOGRAFIA, HISTÓRIA, LÍNGUA ESTRANGEIRA (INGLÊS),
LÍNGUA PORTUGUESA, LITERATURA BRASILEIRA, MATEMÁTICA, QUÍMICA.

INSTRUÇÕES

- Não se comunique, em hipótese alguma, com outros candidatos.
- Não é permitida a consulta a apontamentos, livros ou dicionários.
- Solicite a presença do fiscal em caso de necessidade.
- Para marcar no Cartão-Resposta, utilize caneta esferográfica de tinta azul ou preta.
- Confira, no Cartão-Resposta, o número de sua inscrição, seu nome e assine no espaço adequado.
- Em nenhuma hipótese será distribuída uma cópia do Cartão-Resposta e da Folha de Redação, que são identificados eletronicamente.
- Não serão consideradas as respostas que não forem transportadas para o Cartão-Resposta.
- As questões deverão ser respondidas no Cartão-Resposta, assinalando-se as proposições correspondentes de cada questão, sendo: Verdadeiras (1ª coluna) e Falsas (2ª coluna).
- Confira, na Folha de Redação, o número de sua inscrição e entregue-a juntamente com o Cartão-Resposta.
- O candidato, em nenhuma hipótese, poderá identificar-se na prova de redação.
- Verifique se o seu Caderno de Questões apresenta todas as folhas numeradas corretamente. Caso haja algum problema, comunique ao fiscal de sala.

 unirv.edu.br |  [@unirvoficial](https://www.instagram.com/unirvoficial) |  [/unirv](https://www.facebook.com/unirv)

EQUIPE DE VESTIBULAR
vestibular@unirv.edu.br
Fone/WhatsApp 64 3620-3030

QUESTÃO 1

O que seus avós ou bisavós fizeram na década de 1940? Qual era a sua filiação política?

Estes dados podem ser considerados irrelevantes para quase qualquer pessoa no mundo, mas, na Coreia do Norte, elas são determinantes para a vida dos cidadãos.

O rígido modelo de classificação social que rege o país coloca as pessoas em diferentes categorias: as leais ao regime da família Kim, as hostis e as que ficam em um nível intermediário, entre esses dois extremos.

O sistema conhecido como *songbun* - palavra que significa origem ou ingrediente em coreano e faz parte da expressão "chulsin songbun" ou "origem familiar" - condiciona todos os aspectos da vida de um norte-coreano: como o seu local de nascimento, as regiões que pode visitar, o seu acesso a alimentos e remédios, as suas possibilidades de estudar ou o trabalho que lhes é atribuído pelo Estado.

"Songbun é o sistema no qual o seu valor é medido pelos méritos ou falhas de seus ancestrais e parentes", explica à BBC a ativista e acadêmica Yeonmi Park, autora do livro autobiográfico *Escapar para Viver: A Viagem de uma Jovem Norte-Coreana Rumo à Liberdade*.

Disponível em :
www.msn.com/pt-br/noticias/ciencia-e-tecnologia/o-que-é-songbun-o-modelo-que-determina-a-vida-dos-cidadãos-da-coreia-do-norte-de-acordo-com-sua-lealdade/ar-BB14DIC?ocid=msedgdhp&pc=U531&cvid=7bab09e7a21641e39fe1d0776844bc57&ei=17

Assinale V (verdadeiro) ou F (falso) para as alternativas, de acordo com o texto:

- A** () O texto faz uma análise do livro mencionado no último parágrafo, acentuando a crítica ao sistema "songbun" intimamente ligado às questões políticas da Coreia do Norte.
- B** () Segundo o texto, o "songbun" é um sistema jurídico que determina a classe social do indivíduo de acordo com sua ancestralidade.
- C** () No trecho "Songbun é o sistema **no qual** o seu valor é medido pelos méritos ou falhas de seus ancestrais e parentes", os termos destacados poderiam ser substituídos por "em que" sem prejuízo gramatical ou de sentido.
- D** () O hífen em "norte-coreano" é justificado por tratar-se de adjetivo pátrio ou gentílico, mesmo caso que explica o hífen em "rio-verdense".

QUESTÃO 2

Com dimensões continentais, o Brasil abriga distintos e ricos ecossistemas, e uma sociobiodiversidade inigualável que depende destes ambientes. Proporcionalmente a estes atributos, nosso arcabouço jurídico ambiental é farto, em especial no que tange aos mecanismos voltados à proteção da natureza, prevendo de forma objetiva situações complexas, mas ao mesmo tempo deixando situações cotidianas descobertas de qualquer definição. Como resultado, vemos a interpretação individualizada de condutas, lesivas ou não, ao meio ambiente. Completamente dentro dessa esfera, a "caça" consiste em um dilema para todos os que profissionalmente se dedicam ao tema.

Historicamente a caça se confunde com a evolução do ser humano, com os registros de perseguição e captura de animais para uso como fonte alimentar e posteriormente com finalidade de procriação.

No mundo moderno, a despeito dos seus impactos inerentes às populações de animais, a caça também permeia o conjunto de ferramentas utilizadas no manejo, conservação e preservação da fauna. No Brasil, dependendo da região do país, sua "regulamentação" e prática seguem muitas vezes "acordos locais" informais, totalmente dependentes das experiências sociais coletivas, culturais e ecológicas dos grupos sociais envolvidos.

Disponível em: oeco.org.br/analises/caca-de-subsistencia-dentro-e-fora-da-lei-um-debate-necessario/

Assinale V (verdadeiro) ou F (falso) para as alternativas, de acordo com o texto:

- A** () No trecho “uma sociobiodiversidade **inigualável** que depende destes ambientes”, a palavra destacada revela atitude/opinião do autor sobre o tema.
- B** () O texto tece elogio e crítica ao ordenamento jurídico brasileiro no que diz respeito ao meio ambiente, e sugere que a caça é um dos temas que ficaram, em certa medida, “descobertos” pela legislação, o que leva a acordos locais informais, bem como a interpretações individualizadas.
- C** () Segundo o texto, em território nacional a caça é proibida de ser usada como ferramenta de controle de populações de animais por causa do seu impacto na fauna.
- D** () A partícula “se” em “para todos os que profissionalmente se dedicam ao tema” é um pronome apassivador.

LITERATURA BRASILEIRA

QUESTÃO 3

Leia o poema “Sentimento do mundo”, da obra homônima de Carlos Drummond de Andrade:

Sentimento do Mundo

*Tenho apenas duas mãos
e o sentimento do mundo,
mas estou cheio de escravos,
minhas lembranças escorrem
e o corpo transige
na confluência do amor.*

*Quando me levantar, o céu
estará morto e saqueado,
eu mesmo estarei morto,
morto meu desejo, morto
o pântano sem acordes.*

*Os camaradas não disseram
que havia uma guerra
e era necessário
trazer fogo e alimento.
Sinto-me disperso,
anterior a fronteiras,
humildemente vos peço
que me perdoeis.*

*Quando os corpos passarem,
eu ficarei sozinho
desfiando a recordação
do sineiro, da viúva e do microscopista
que habitavam a barraca
e não foram encontrados
ao amanhecer*

*esse amanhecer
mais noite que a noite.*

ANDRADE, Carlos Drummond de. **Sentimento do mundo**. 27.ed. Rio de Janeiro: Editora Record, 2022.

Sobre o poema, assinale as proposições abaixo com verdadeiro (V) ou falso (F):

- A** () A primeira estrofe do poema expressa uma penalização do poeta para consigo próprio e para com o coletivo, revelando uma tensão entre o desejo de agir no mundo e a desesperança pelas injustiças das quais ele próprio é um autor histórico.
- B** () No poema “Sentimento do Mundo” a noite expressa a ideia de pessimismo e desesperança em relação ao futuro do mundo.

- C** () O poema recebe grande influência de autores parnasianistas como Olavo Bilac e, por esta razão, apresenta uma intensa preocupação com a estética das rimas e a composição de versos.
- D** () Trata-se de um poema que faz parte da fase *gauche* de Carlos Drummond, marcada pela ironia e pelo isolamento.

QUESTÃO 4

Sobre o “fluxo de consciência” em *Laços de Família*, de Clarice Lispector, avalie as seguintes proposições, assinalando V para verdadeiro ou F para falso:

- A** () Na obra, Clarice Lispector se concentra em narrar situações psicologicamente extremas das quais se desdobram experiências interiores profundas por parte das personagens principais.
- B** () O “fluxo de consciência”, termo originado do inglês *stream of consciousness* é uma técnica muito utilizada pela literatura clariceana e trabalha os processos mentais em evidência das personagens na construção da trama.
- C** () O “fluxo de consciência”, conforme pode ser visto nos contos de *Laços de Família*, faz com que a narrativa permeie uma espécie de vai-e-vem entre a consciência e a inconsciência, o qual pode durar toda a extensão do enredo.
- D** () A utilização do termo “fluxo”, na expressão “fluxo de consciência”, indica que o movimento traçado entre a consciência e inconsciência das personagens é brando e ordenado.

HISTÓRIA

QUESTÃO 5

Em 24 de outubro de 1929, a bolsa de valores de Nova Iorque sofreu a maior baixa de sua história, evento que costuma ser associado ao início de uma crise sem precedentes na história do capitalismo.

Avalie quais dos eventos listados abaixo estão relacionados à Crise de 1929 e à Grande Depressão que atingiu, então, a economia estadunidense, e assinale verdadeiro (V) ou falso para as alternativas apresentadas:

- A** () A superprodução da indústria norte-americana, crescendo além das necessidades dos mercados interno e internacional, foi um dos fatores responsáveis pela crise.
- B** () O intervencionismo do Estado a partir da planificação da economia (o chamado New Deal) contribuiu para a desconfiança dos mercados e quebra da Bolsa.
- C** () A falta de matéria-prima para as indústrias americanas e o pesado intervencionismo do Estado na economia foi um dos fatores que aprofundaram a crise.
- D** () A instabilidade nas relações internacionais derivada da Guerra Fria fez com que uma crise localizada se tornasse sistêmica.

QUESTÃO 6

A Constituição Federal Brasileira de 1988 ampliou a noção de “patrimônio cultural” ao reconhecer a existência de bens culturais de natureza material e imaterial. Com efeito, em seus artigos 215 e 216, reconhece-se a inclusão, no patrimônio a ser preservado pelo Estado em parceria com a sociedade, dos bens culturais que sejam referências dos diferentes grupos formadores da sociedade brasileira. Identifique quais das ideias abaixo concluem de maneira verdadeira (V) ou falsa (F) sobre bens culturais e patrimônio de natureza material e imaterial.

- A** () Os bens culturais podem contribuir para promover a valorização e o respeito à diversidade cultural e à criatividade humana.
- B** () Os bens culturais de natureza material podem ser cidades históricas ou sítios arqueológicos, ou bens individuais, tais quais móveis, quadros, acervos fotográficos ou outros.
- C** () O patrimônio imaterial é transmitido de geração a geração, sempre recriado pelas comunidades e grupos em função de seu ambiente, de sua interação com a natureza e de sua história.
- D** () O tombamento é um instrumento de reconhecimento e proteção do patrimônio cultural, que vem a ser o conjunto de bens móveis e imóveis existentes no País e cuja conservação é de interesse público.

QUESTÃO 7

O Brasil apresenta um clima bastante diversificado, até mesmo, entre outros fatores, pela sua extensão territorial. Sobre o clima brasileiro, assinale verdadeiro (V) ou falso (F) para as afirmativas abaixo:

- A** () As latitudes abaixo do trópico de Capricórnio apresentam clima subtropical, o qual apresenta amplitude térmica anual elevada para padrões brasileiros.
- B** () O clima semiárido que se apresenta no interior do Nordeste brasileiro caracteriza-se por elevadas temperaturas e chuvas escassas, irregulares e mal distribuídas durante o ano.
- C** () A menor parte do território brasileiro encontra-se na zona tropical, com um clima marcado por temperaturas amenas, chuvas mal distribuídas e marcadas diferenças entre as estações do ano.
- D** () O clima da região Amazônica, de tipo equatorial, é marcado por chuvas abundantes e acentuada amplitude térmica de acordo com as estações do ano.

QUESTÃO 8

A Lei n.º 9.985, de 18 de julho de 2000, instituiu no Brasil, o Sistema Nacional de Unidades de Conservação da Natureza – SNUC. Segundo ele, Unidades de Conservação (UC) podem ser definidas como “o espaço territorial e seus recursos ambientais, incluindo as águas jurisdicionais, com características naturais relevantes, legalmente instituído pelo Poder Público, com objetivos de conservação e limites definidos, sob regime especial de administração, ao qual se aplicam garantias de proteção”.

Disponível em: <https://www.icmbio.gov.br/educacaoambiental/politicas/snuc.html>

Acessado em: 06/04/2024

Indique, sobre as Unidades de Conservação no Brasil, quais das afirmações abaixo são verdadeiras (V) e quais são falsas (F):

- A** () Entre os objetivos da SNUC, podemos citar a proteção e /ou restauração de ecossistemas degradados.
- B** () Sobre as Unidades de Conservação definidas como de “Proteção Integral”, incidem regras e normas restritivas de exploração, sendo admitido apenas o uso indireto dos seus recursos naturais.
- C** () As Unidades de Uso Sustentável buscam conciliar a conservação da natureza com o uso sustentável de parte dos recursos naturais.
- D** () Entre os principais tipos de Unidades de Uso Sustentável estão as Reservas Biológicas, os Parques Nacionais e os Refúgios de Vida Silvestre.

MATEMÁTICA

QUESTÃO 9

Assinale V (verdadeiro) ou F (falso) para as alternativas.

- A** () No lançamento de três dados perfeitos, a probabilidade de que se obtenha faces iguais é maior que 2,5%.
- B** () Considerando os anagramas distintos da palavra MOSQUITO, se um deles for selecionado ao acaso, a probabilidade de começar com uma vogal é superior a 60%.
Em uma sala, há 15 pessoas em uma fila de espera, sendo 9 homens e 6 mulheres. Se cinco delas são selecionadas aleatoriamente, a probabilidade de que exatamente três sejam homens e duas sejam mulheres
- C** () $\frac{60}{143}$ é $\frac{60}{143}$.
- D** () Um colégio possui 800 estudantes, dos quais 600 praticam futebol, 400 praticam basquete e 50 não praticam nenhum desses esportes. A probabilidade de escolher aleatoriamente um estudante que pratique ambos os esportes é menor que 40%.

QUESTÃO 10

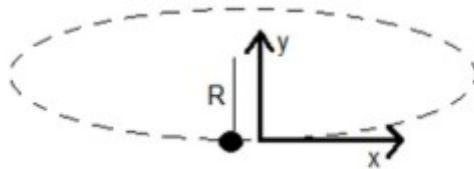
Assinale V (verdadeiro) ou F (falso) para as alternativas.

- A** () Um aumento de 25%, seguido de uma redução de 30%, acarreta um decréscimo líquido de 12%.
- B** () O resultado da expressão $\sqrt{64\%} \div (25\%)^2 \times 30\%$ é um valor X, tal que $X < 5$.
- C** () Caso Pedro faça um investimento de R\$ 8.000,00 com capitalização composta e, ao fim de três meses, resgate R\$ 9.280,00, então, a taxa de juros desse investimento terá sido superior a 5% ao mês.
- D** () Considere um aposentado que comprou uma televisão por R\$ 6.000,00, a ser paga em 24 prestações, com juros simples de 2% ao mês previstos. Nesse caso, ao final do período, o valor total pago pela televisão será inferior a R\$ 9.000,00.

FÍSICA

QUESTÃO 11

Uma pessoa, em pé, gira uma pedra amarrada em um barbante em um círculo horizontal (em um plano xy paralelo ao plano do solo) de raio igual a 1 m e a 30 cm acima da sua cabeça. A corda arrebenta na posição indicada na figura e atinge o solo a 10 m distante da posição de rompimento. Considerando que pessoa tem 170 cm de altura e que a gravidade equivale a 10 m/s^2 , julgue as afirmativas em V para verdadeiras ou F para falsas.



- A** () A velocidade da pedra imediatamente antes do rompimento do barbante corresponde a 90 km/h.
- B** () A aceleração centrípeta da pedra imediatamente antes do rompimento do barbante é de 625 m/s^2 .
- C** () O tempo que a pedra permanece no ar é de 0,4 s.
- D** () Se a posição da pedra no momento do rompimento da corda é descrita pelo vetor $\vec{P}_i = (0, 0, 0)m$, o vetor posição quando a pedra toca no solo é $\vec{P}_f = (10, 0, -2)m$.

QUESTÃO 12

Em um experimento, partículas massivas carregadas eletricamente com a mesma carga (q) eram soltas da placa superior (positiva) de um capacitor de placas paralelas, onde é possível produzir um campo elétrico constante (\vec{E}) direcionado para baixo, cuja distância de separação entre as placas é d . Entre as placas do capacitor há vácuo ($k = 9 \cdot 10^9 \text{ Nm}^2/\text{C}^2$). O experimento foi realizado para duas partículas de massas diferentes ($m_2 = 2 \cdot m_1$) em uma região onde a gravidade local corresponde a g . Dada a descrição experimental, julgue as afirmativas em V para verdadeiras ou F para falsas.

- A** () As velocidades das partículas 1 e 2 ao atingirem a placa negativa serão iguais, pois a massa não interfere na velocidade de queda dos corpos.
- B** () A velocidade da partícula 1 ao atingir a placa negativa será a metade da velocidade que a partícula 2 atinge.
- C** () A velocidade da partícula 2 ao atingir a placa negativa será menor que a velocidade que a partícula 1 atinge.
- A velocidade das partículas ao atingirem a placa negativa pode ser obtida através da equação
- D** () $v = \left(\frac{2Eq + 2P}{m} \right)^{1/2}$, em que P é o peso das partículas.

QUESTÃO 13

A fisiologia respiratória estuda os processos relacionados à troca de gases e à função dos pulmões. Avalie as seguintes afirmações sobre a fisiologia respiratória e marque (V) para verdadeiro e (F) para falso:

- A** () O controle da respiração é principalmente autônomo, com regulação pelo sistema nervoso central, mas pode ser voluntário, permitindo a modulação da frequência respiratória durante atividades como falar ou nadar.
- B** () A maior parte do transporte de oxigênio no sangue é realizada por hemoglobina, enquanto a maior parte do dióxido de carbono é transportada na forma de ácido carbônico.
- C** () A presença de surfactante alveolar reduz a tensão superficial nos alvéolos, evitando seu colapso durante a expiração e facilitando a troca gasosa nos pulmões.
- D** () A troca gasosa nos alvéolos pulmonares ocorre por difusão passiva, em que o dióxido de carbono passa dos alvéolos para os capilares sanguíneos e o oxigênio se move do sangue para os alvéolos.

QUESTÃO 14

O tecido glandular é um tipo especializado de tecido epitelial responsável pela produção e liberação de substâncias químicas, como hormônios, enzimas e outros fluidos. Pode ser encontrado em diversas partes do corpo e é dividido em dois tipos principais: glândulas exócrinas e glândulas endócrinas. Sobre o tecido glandular e suas características, avalie as afirmações abaixo e marque (V) para verdadeiro e (F) para falso:

- A** () As glândulas merócrinas liberam suas secreções por exocitose sem danificar a célula produtora, enquanto as glândulas apócrinas liberam sua secreção junto com uma parte do citoplasma celular. Já as glândulas holócrinas acumulam secreção até que a célula se rompe, liberando tanto o conteúdo celular quanto a secreção para fora.
- B** () As glândulas exócrinas liberam suas secreções diretamente no sangue, enquanto as endócrinas liberam em ductos que se conectam a superfícies epiteliais. As glândulas endócrinas possuem, em suas porções secretoras, nas regiões periféricas, as células mioepiteliais, necessárias para contração.
- C** () O tecido glandular é classificado apenas com base no tipo de secreção produzida, como serosa ou mucosa, sem considerar o modo de liberação. Além disso, podem ser classificadas de acordo com o número de ramificações: compostas ou simples.
- D** () As glândulas parótidas, submandibulares e sublinguais são glândulas endócrinas, desempenhando um papel importante no início da digestão. As células mioepiteliais das glândulas salivares estão localizadas ao redor dos ácinos e dos ductos, auxiliando na expulsão da saliva durante a secreção.

QUÍMICA

QUESTÃO 15

A química orgânica desempenha um papel crucial em quase todos os aspectos da nossa sociedade moderna, desde a alimentação e saúde até a fabricação de materiais e energia. Com base nos conhecimentos sobre as principais funções orgânicas, avalie as afirmativas, assinalando V (verdadeiro) ou F (falso) para as alternativas.

- A** () Os alquinos possuem fórmula geral C_nH_{2n-2} , são hidrocarbonetos com ligações triplas entre dois átomos de carbono.
- B** () A carbonila aparece em compostos orgânicos que possuem ligações duplas carbono-oxigênio. Como exemplos deste grupo têm-se: as cetonas, que o átomo de C do grupo carbonila liga-se a pelo menos um H, e os aldeídos, que o C liga-se a dois outros C.
- C** () Nos álcoois existe a presença do grupo funcional carboxi, em que observa-se uma unidade hidroxil ligada a um carbono de carbonila, escrito normalmente como COOH ou CO_2H .
- D** () Aminas são compostos derivados da amônia em que houve a substituição do H por grupos alquila ou arila. Podem ser de três tipos: primária, secundária ou terciária, a depender do número de H que foi substituído.

QUESTÃO 16

A água é fundamental para todos os seres vivos, atuando em várias funções essenciais. Ela não apenas ajuda a regular a temperatura do corpo, mas também serve como solvente em inúmeras reações químicas. É indispensável para a manutenção das funções biológicas e sustentação da vida. A seguir, avalie as afirmativas, assinalando V (verdadeiro) ou F (falso):

- A** () A transferência de energia é mais rápida na água líquida do que em estado sólido, em função da condutividade térmica do gelo a 0°C ser quatro vezes menor que a água líquida à mesma temperatura.
- B** () As diferenças de carga na molécula, resultado de sua geometria não linear, faz com que a água tenha um momento dipolar baixo, o menor entre todas as moléculas triatômicas.
- C** () Por possuir uma geometria angular, a molécula de água possui uma densidade molecular relativamente alta, enquanto a diferença de cargas contribui para um baixo valor de constante dielétrica.
- D** () A água é formada por átomos de hidrogênio e oxigênio. O hidrogênio, sendo altamente eletronegativo, atrai os elétrons dos átomos de oxigênio, fazendo com que oxigênio e hidrogênio adquiram cargas parciais positivas e negativas respectivamente.

LÍNGUA ESTRANGEIRA (INGLÊS)

QUESTÃO 17

Parkinson disease (PD) is a brain condition that causes problems with movement, mental health, sleep, pain and other health issues. PD gets worse over time. There is no cure, but therapies and medicines can reduce symptoms. Common symptoms include tremors, painful muscle contractions and difficulty speaking.

Parkinson disease results in high rates of disability and the need for care. Many people with PD also develop dementia. The disease usually occurs in older people, but younger people can also be affected. Men are affected more often than women.

The cause of PD is unknown but people with a family history of the disease have a higher risk. Exposure to air pollution, pesticides and solvents may increase risk. [...]

While PD is the most common movement disorder, other movement disorders exist such as multiple system atrophy, progressive supranuclear palsy, chorea, ataxia and dystonia. Some movement disorders have similar symptoms to PD such as tremor, slow movement and rigidity. All movement disorders share the same challenges as PD regarding diagnostic and treatment gaps and access to medication, particularly in low- and middle-income countries (LMIC). (Disponível em: www.who.int/news-room/fact-sheets/detail/parkinson-disease).

Assinale V (verdadeiro) ou F (falso) para as alternativas, de acordo com o texto:

- A** () O texto aborda questões relativas à doença de Parkinson, apresentando-a como um dos vários transtornos de movimento, mas não é o mais comum deles.
- B** () Já está estabelecido que a exposição à poluição do ar, pesticidas e solventes são algumas das causas da doença de Parkinson.
- C** () O Parkinson, segundo o texto, não é uma doença que se restringe aos movimentos, pois também está relacionado a quadros mentais, como a demência.
- D** () Segundo o texto, todos os transtornos de movimento, incluindo o Parkinson, compartilham desafios em relação a tratamento e acesso a medicamentos, especialmente em países de baixa renda.

QUESTÃO 18

Even the most amicable divorces have potentially contentious issues, such as child custody and division of marital assets and debts. Collaborative law is an alternative dispute resolution process that allows you, your spouse, and your respective attorneys to work as a team to resolve them instead of confronting each other in court.

In this blog, we are highlighting our New Haven office, which is one of our five convenient locations. At McConnell Family Law Group, our team of New Haven collaborative divorce lawyers is dedicated to providing compassionate and efficient legal support during this challenging time. Collaborative law offers a unique approach to divorce

resolution, emphasizing cooperation and open communication.

Below are five key differences between collaborative and traditionally litigated divorce. While there are occasions when litigation is the recommended option, collaborative divorce represents certain advantages for couples who are willing to work together to create their own divorce settlement. (Disponível em: www.mcconnellfamilylaw.com/5-key-differences-collaborative-litigated-divorce/).

Assinale V (verdadeiro) ou F (falso) para as alternativas, de acordo com o texto:

- A** () O texto anuncia os serviços de um escritório de advocacia que se especializou em divórcio litigioso.
- B** () O anúncio afirma que os advogados da empresa oferecem apoio compassivo e eficiente durante o processo de divórcio, recomendando a modalidade litigiosa sempre que possível.
- C** () O direito colaborativo é uma forma de resolução de conflitos que permite que o casal que quer se divorciar e seus advogados trabalhem em conjunto, evitando um confronto no tribunal.
- D** () No trecho “WHILE there are occasions when litigation is the recommended option, collaborative divorce represents certain advantages for couples who are willing to work together [...]”, a palavra destacada indica contraste/oposição/concessão.

REDAÇÃO EM LÍNGUA PORTUGUESA

INSTRUÇÕES

1. O texto deverá ter, no máximo, 25 (vinte e cinco) linhas, e no mínimo, 20 (vinte) linhas. Textos que não atingirem 20 linhas serão eliminados.
2. A proposta de redação apresenta coletâneas que mantêm uma linha temática. Consulte as coletâneas e utilize-as segundo as instruções específicas. Não as copie.
3. Ao elaborar sua redação, você poderá utilizar-se também de outras informações que julgar relevantes para o desenvolvimento da temática escolhida, desde que estejam, essencialmente, relacionadas.
4. Na redação final você deverá ater-se ao seguinte:
 - a) dê um título à sua redação;
 - b) use caneta de tinta azul ou preta.
5. Qualquer redação, por mais bem feita que seja, terá nota zero se fugir da temática proposta; se for cópia dos trechos apresentados nas coletâneas; se for ilegível ou apresentar desconhecimento da norma padrão e manejo da modalidade escrita, acarretando total comprometimento do texto produzido. A redação também será penalizada se não corresponder ao tipo de texto escolhido.

ORIENTAÇÃO GERAL

Esta prova se compõe de uma proposta de redação. Preste atenção ao assunto que é solicitado. A valorização do seu texto dependerá de sua relação direta com o tema, com a montagem do texto, com a coerência, com a coesão e, principalmente, com os argumentos que você utilizar para convencer o seu leitor de que o seu ponto de vista é o melhor.

ALTERNATIVA A

Texto 1

A Câmara dos Deputados aprovou nesta quarta-feira (20/3) o projeto de lei que acaba com a saída temporária de detentos para visitar parentes e amigos, a chamada "saidinha". O texto aprovado pela Câmara prevê que os presos saiam apenas para fazer cursos profissionalizantes ou para cursar o ensino médio ou superior. O estudo deve ser na mesma comarca onde o detento cumpre pena. Nesses casos, o preso poderá sair todos os dias e durante o tempo necessário para assistir às aulas até terminar o curso. A continuidade desse estudo, no entanto, está condicionada ao bom aproveitamento do detento. Se ele não tiver um bom desempenho, a medida poderá ser cancelada. Aprovado por 311 votos favoráveis e 98 contrários, o projeto segue agora para sanção presidencial.(...) Pela lei atual, condenados cumprindo o regime semiaberto podem sair da prisão cinco vezes ao ano por até sete dias corridos para visitar a família, estudar e participar de atividades de ressocialização.(...) O Senador aprovou o novo texto com 62 votos favoráveis, dois contra e uma abstenção. Por terem sido feitas alterações, no entanto, elas precisaram ser apreciadas novamente pelos deputados e, por isso, passou por segunda votação na Câmara. O novo texto impede que presos condenados por crimes hediondos como homicídio, latrocínio e sequestro, usufruam do benefício. O projeto aprovado no Congresso ainda estende a proibição a condenados por crimes com violência ou grave ameaça.

Fonte: <https://www.bbc.com/portuguese/articles/ck5w18047yxo>

Texto 2

(...) no regime semiaberto ou aberto ou então em liberdade —, o transgressor encontra o preconceito. Segundo o Anuário Brasileiro de Segurança Pública, 57% da população brasileira em 2015 concordava com a frase “bandido bom é bandido morto”. — Quando o sujeito sai [da prisão], mesmo já tendo cumprido a pena, ele muitas vezes não é aceito pela família nem pela comunidade e muito menos pelo mercado de trabalho. O preconceito é muito grande. As pessoas acham que, por ter cometido o crime uma vez, ele vai ser eternamente criminoso — diz o psicólogo e professor do Departamento de Serviço Social da Universidade de Brasília (UnB) Mário Ângelo Silva. Se por um lado a reinserção necessita do perdão da sociedade, como assinala o coordenador-geral de alternativas penais do Departamento Penitenciário Nacional (Depen), Talles Andrade de Souza, por outro é preciso considerar o efeito provocado no imaginário dos cidadãos pela ideia de conviver com autores de crimes. — Nós precisamos acreditar que todos os sujeitos têm condição de rever suas trajetórias — propõe Andrade de Souza. O sociólogo Lúcio de Brito Castelo Branco contrapõe: — Você daria emprego a um bandido acusado de estupro, latrocínio? A opinião do sociólogo, vista com antipatia por pessoas que creem na ressocialização, é mais parecida com a do senso comum. — Quem tem preconceito em relação à sociedade é o bandido. Com essa história romântica e de alta periculosidade dos chamados direitos humanos que defendem o banditismo, o crime, convencionou-se dizer que a sociedade é preconceituosa, que a pobreza é culpada do crime. Isso é um absurdo — opina. O professor Silva, da UnB, admite que a vulnerabilidade social não é justificativa para a criminalidade. Por outro lado, vê no combate à pobreza um ingrediente para a diminuição da criminalidade. — É preciso investir em políticas sociais para que o cidadão possa ter uma vida normal, sem precisar transgredir. Pobre tem muita dificuldade de acesso à educação, à saúde e ao trabalho — frisa o psicólogo.”

Fonte: <https://www2.senado.leg.br/bdsf/handle/id/536094>

Texto 3 (Imagem)



Fonte: Montagem/R7/ (Agência Estado/Record TV/Arquivo pessoal)

Texto 4

Alexandre Nardoni, Mizael Bispo, Lindemberg Alves, Gil Rugai e Cristian Cravinhos. Todos esses homens povoam o imaginário da população brasileira após serem condenados por 'crimes de sangue' considerados brutais. Agora, em junho de 2023, eles (...) estão em regime prisional semiaberto e que preencherem certos requisitos estabelecidos em lei. E ao ganhar 'as ruas', voltam à visibilidade! Importante destacar que o pacote anticrime que retirou o direito ao benefício para os condenados por crime hediondo com morte, em vigor desde 2020, não se aplica para esses presos 'famosos', pois eles cometeram seus crimes antes da alteração na legislação, que só pode retroceder quando a alteração foi mais benéfica. (...) se o Estado entendeu que ela cumpriu a pena imposta de forma regular, não cabe às pessoas atacá-la, pois repito, ela cumpriu o que lhe foi imposto como punição pelo ato praticado. Se isso, dessa forma, nesse tempo, não agrada a sociedade, cabe a ela 'brigar' com os deputados e senadores, responsáveis pelo legislativo. Eles sim podem alterar alguma coisa na lei, deixando-a mais branda ou mais exasperada. Quem foi punido, não tem culpa. Ao contrário, tem o direito constitucional, legítimo e moral, de tentar reconstruir a sua vida de forma honesta. (...) é a hora de promover uma discussão mais aprofundada sobre as leis vigentes, mas jamais atacar essas pessoas. Caso contrário, tolhidas do seu direito de se ressocializar, essas pessoas vão acabar retornando ao obscurantismo legal e, com isso, praticar novos crimes, fazendo vítimas na própria sociedade que não permitiu a ressocialização. (...) A lei é essa, doa a quem doer. E os descontentes, lembrem-se desse sentimento na próxima eleição.

Fonte: <https://www.migalhas.com.br/depeso/388511/a-sociedade-esta-preparada-para-a-liberdade-de-presos-famosos>

A partir da leitura dos textos motivadores e com base nos conhecimentos construídos ao longo de sua formação, redija um texto dissertativo-argumentativo sobre o tema: **Desconfiança e preconceito da sociedade dificultam a ressocialização de presos?**

ALTERNATIVA B

Texto 1

Uma nova sabedoria popular afirma por aí que, em matéria de filhos, o pior são os primeiros 40 anos. Afora a

anedota, reside aqui uma motivação bastante séria para a queda da natalidade, filhos viraram um ônus grave para os candidatos a pais e mães –altamente neuróticos hoje. Melhor não os ter. Filhos, durante milênios, foram o simples resultado da alta atividade sexual na espécie. Sem TV, sem celular, sem jantares sociais, sem carga exaustiva de trabalho, a humanidade, de média etária jovem, tinha no sexo sua principal diversão —isso para não falar no imenso número de estupros sistemáticos que deixavam as meninas grávidas já desde a primeira menstruação. Como se costumava saber, quando mulheres jovens transam e homens gozam dentro delas, a chance de engravidar é enorme. O "progresso moderno" da humanidade transformou essa relação milenar num processo passível de grande espaço para gestão estratégica. O comportamento sexual e afetivo das pessoas passou a ser visto como um dos tópicos da agenda de planejamento de carreira. (...). Essa passagem do espontâneo, impensado, ao calculado é a modernidade entre as pernas das mulheres. Filhos hoje são matéria de contabilidade. Pesa-se muitas coisas antes de deixar um espermatozoide apressado chegar a um óvulo desavisado. Evidente que acidentes continuam a acontecer, mas ser moderno é exatamente calcular tudo de forma eficiente para evitar acidentes. A própria noção de que a maternidade seja um telos –finalidade essencial– da condição feminina é considerado machismo. Filhos hoje são sinistros jurídicos. Implicam custos imensos em caso de separação –casamentos hoje são solúveis em água e filhos são uma imensa pedra em meio a reorganização da vida pós-casamento. Homens reclamam que no Brasil qualquer juiz toma um terço da sua renda sem a menor atenção ou análise mais detida da situação do ex-casal, quase como uma punição, enquanto mulheres reclamam que os pais fogem da responsabilidade e as deixam a ver navios com o pepino a ser descascado, atrapalhando, inclusive, sua futura vida sexual, afetiva e profissional. O fato é que filhos são sólidos demais para uma existência que se move no líquido, como diria Bauman (1925-2017). Quando você tem um filho com uma pessoa, você está ligado a ela para sempre, o que, em nossos dias, pode implicar um enorme problema em vários níveis dos cálculos existenciais que caracterizam a vida contemporânea.

Fonte:

<https://www1.folha.uol.com.br/colunas/luizfelipeconde/2024/02/filhos-sao-coisa-do-passado-quando-relacoes-viram-gestao-estrategica.shtml>

Texto 2 (Imagem)



Ilustração de Ricardo Cammarota para coluna de Luiz Felipe Pondé de 5 de fevereiro de 2024 – Folhapress

Texto 3

A expressão "família multiespécie" tem sido cada vez mais usada na comunidade jurídica para designar as relações entre seres humanos e animais. À medida que a afetividade se consolida como critério para definir como família qualquer grupo que conviva junto, crescem as analogias entre os vínculos familiares e os laços sentimentais de seres humanos com bichos. Para Katia Magalhães, não se pode transformar a afetividade em critério isolado na definição

de família. "É claro que as famílias também se formam em torno da afetividade, mas há outros elementos necessários à formação do núcleo familiar. Quando você contrai vínculos em um casamento, por exemplo, há interesses patrimoniais e todo um regime de bens que vai muito além da afetividade. Colocar tão somente o afeto como elemento para a caracterização de uma família transforma esse núcleo social regido pelo Direito Civil em algo extremamente fluido, passível de compreender qualquer tipo de conceito", comenta. Seguindo a tendência de monopólio do afeto na definição das relações, alguns autores têm usado a expressão "Direito das Famílias" no lugar de "Direito de Família", justamente porque a primeira alternativa pode albergar os mais diferentes arranjos de relacionamentos pautados no afeto. (...). Em tramitação na Câmara dos Deputados, há o Projeto de Lei 179/23, que fala explicitamente em "família multiespécie". (...) O art. 8º do projeto chega a afirmar: "Os animais de estimação serão considerados filhos por afetividade e ficarão sujeitos ao poder familiar". O projeto chama os donos dos animais de "pais humanos", e diz que é obrigação deles, entre outras coisas, "dar nome e sobrenome ao animal" e "dirigir-lhes a criação e exigir que lhes prestem obediência e respeito, sem infligir-lhes maus tratos". Assim como a proposta da comissão de juristas para o novo Código Civil, o projeto da Câmara também aborda a proteção dos animais em situações de divórcio ou fim de união estável, regulamentando a guarda, visitas, e a atribuição de patrimônio por testamento. **Leia mais em:** <https://www.gazetadopovo.com.br/vida-e-cidadania/novo-codigo-civil-pode-viabilizar-reconhecimento-juridico-de-familias-multiespecie/>

A partir da leitura dos textos motivadores e com base nos conhecimentos construídos ao longo de sua formação, redija um texto dissertativo-argumentativo sobre o tema: **Filho ou pet: qual deles escolher?**

FOLHA DE RASCUNHO – PROVA DE REDAÇÃO

Indique a opção escolhida: (Obs: a opção é dentre os termos propostos)	Corretor:	Nota:
---	-----------	-------

Título:
1
2
3
4
5
6
7
8
9
10
11
12
13
14
15
16
17
18
19
20
21
22
23
24
25

QUÍMICA

CLASSIFICAÇÃO PERIÓDICA DOS ELEMENTOS

Com massas atômicas referidas ao isótopo 12 do Carbono

1	2											13	14	15	16	17	18
1 H 1,01												5 B 10,8	6 C 12,0	7 N 14,0	8 O 16,0	9 F 19,0	10 Ne 20,2
3 Li 6,94	4 Be 9,01											13 Al 27,0	14 Si 28,1	15 P 31,0	16 S 32,1	17 Cl 35,5	18 Ar 39,9
11 Na 23,0	12 Mg 24,3	3 Sc 45,0	4 Ti 47,9	5 V 50,9	6 Cr 52,0	7 Mn 54,9	8 Fe 55,8	9 Co 58,9	10 Ni 58,7	11 Cu 63,5	12 Zn 65,4						
19 K 39,1	20 Ca 40,1	21 Sc 45,0	22 Ti 47,9	23 V 50,9	24 Cr 52,0	25 Mn 54,9	26 Fe 55,8	27 Co 58,9	28 Ni 58,7	29 Cu 63,5	30 Zn 65,4	31 Ga 69,7	32 Ge 72,6	33 As 74,9	34 Se 79,0	35 Br 79,9	36 Kr 83,8
37 Rb 85,5	38 Sr 87,8	39 Y 88,9	40 Zr 91,2	41 Nb 92,9	42 Mo 95,9	43 Tc (99)	44 Ru 101	45 Rh 103	46 Pd 106	47 Ag 108	48 Cd 112	49 In 115	50 Sn 119	51 Sb 122	52 Te 128	53 I 127	54 Xe 131
55 Cs 133	56 Ba 137	57-71 Série dos Lantanídeos	72 Hf 178	73 Ta 181	74 W 184	75 Re 186	76 Os 190	77 Ir 192	78 Pt 195	79 Au 197	80 Hg 201	81 Tl 204	82 Pb 207	83 Bi 209	84 Po (210)	85 At (210)	86 Rn (222)
87 Fr (233)	88 Ra (226)	89-103 Série dos Actinídeos	104 Rf (261)	105 Db (262)	106 Sg (263)	107 Bh (262)	108 Hs (265)	109 Mt (266)	110 Uun (267)								

Série dos Lantanídeos

57 La 139	58 Ce 140	59 Pr 141	60 Nd 144	61 Pm (147)	62 Sm 150	63 Eu 152	64 Gd 157	65 Tb 159	66 Dy 163	67 Ho 165	68 Er 167	69 Tm 169	70 Yb 173	71 Lu 175
-----------------	-----------------	-----------------	-----------------	-------------------	-----------------	-----------------	-----------------	-----------------	-----------------	-----------------	-----------------	-----------------	-----------------	-----------------

Série dos Actinídeos

89 Ac (227)	90 Th (232)	91 Pa (231)	92 U (238)	93 Np (237)	94 Pu (242)	95 Am (243)	96 Cm (247)	97 Bk (247)	98 Cf (251)	99 Es (254)	100 Fm (253)	101 Md (256)	102 No (253)	103 Lr (257)
-------------------	-------------------	-------------------	------------------	-------------------	-------------------	-------------------	-------------------	-------------------	-------------------	-------------------	--------------------	--------------------	--------------------	--------------------

Número Atômico

Símbolo

Massa Atômica

() N° de massa do isótopo mais estável